



# Manevi Fizik ve Işık Kırılmaları: Sahâbe Makamının Ontolojik Analizi

27. Söz'ün Zeyli Üzerinden Nübüvvet ve Velâyet Çizgilerinin Kıyası

Risale-i Nur Külliyyatı İncelemesi | Görsel Çözümleme

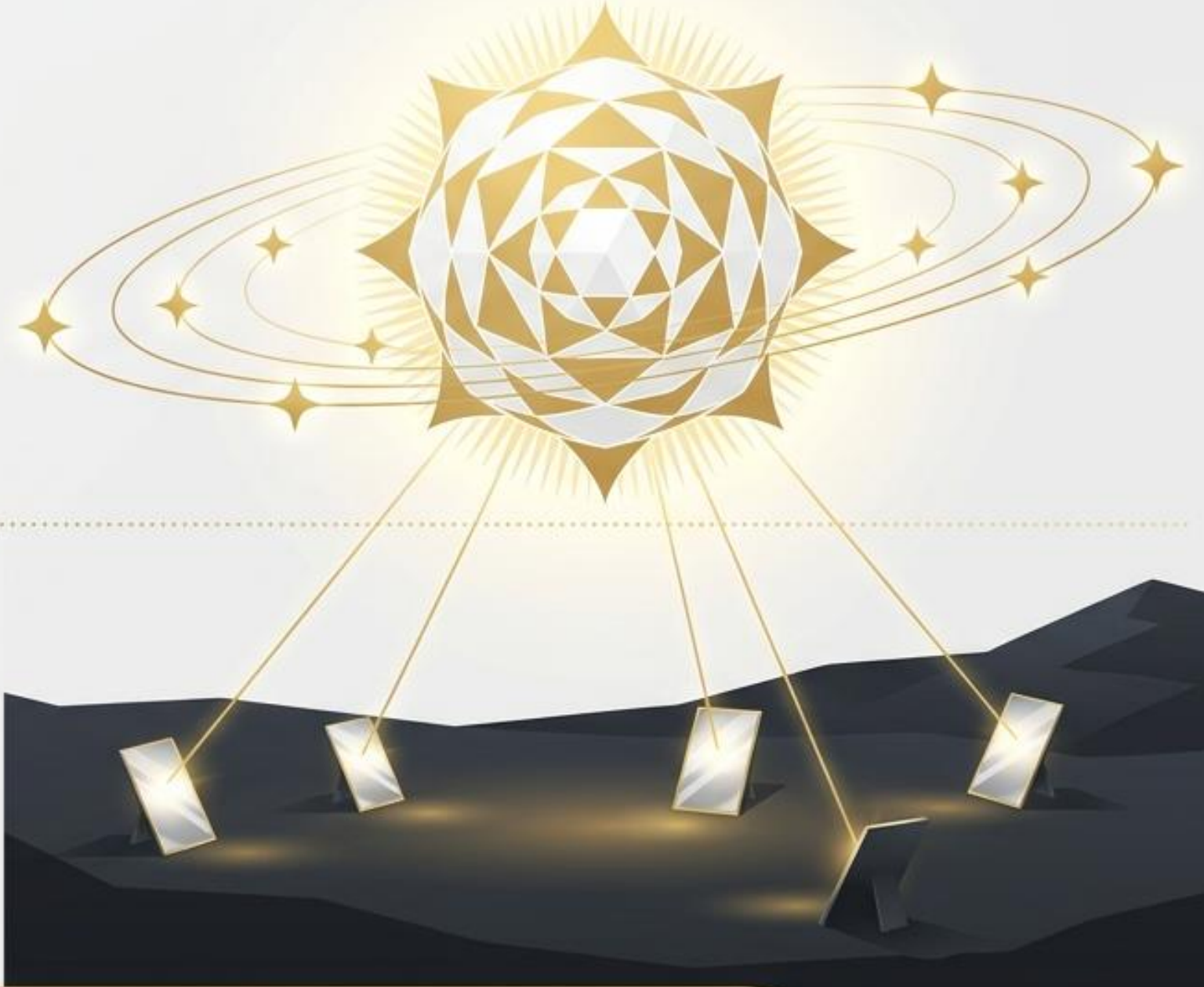
# Güneşin Zâtı ve Aynadaki Yansıması

## Dâire-i Nübüvvet

- **Güneş (Nübüvvet):** Işığın ve ateşin bizzat kaynağı.
- **Yıldızlar (Sahâbeler):** O güneşin hademeleri ve yörüngesindeki yıldızlar. Doğrudan o kaynaktan beslenirler.

## Dâire-i Velâyet

- **Aynalar (Sulehâ/Evliyâ):** Güneşin misalini (yansımasını) gösteren, ışığı sonradan kazanan mertebeler.



Dâire-i nübüvvet, dâire-i velâyetten ne kadar yüksek ise, o güneşin yıldızları olan sahâbeler dahi dâire-i velâyetteki sulehâyâ o derece tefevvük eder. Velâyet-i kübrâ olan veraset-i nübüvvet ve sıddıkiyet dahi kazanılsa, saff-ı evvele yetişilemez.

# Sahâbe Makamına Ulaşılmasının Üç Temel Sütunu



## Birinci Vecih Odak ve İctihat (Çevresel Analiz)

İlâhî marziyâtı anlama çabasındaki mutlak zihinsel yönelim.



## İkinci Vecih Mesafe ve Kurbiyet (Manevi Fizik)

Akrebiyetin doğrudan inkişafı (Vehbî) ile Bu'diyetin aşamalı katledilişi (Kisbî) arasındaki fark.

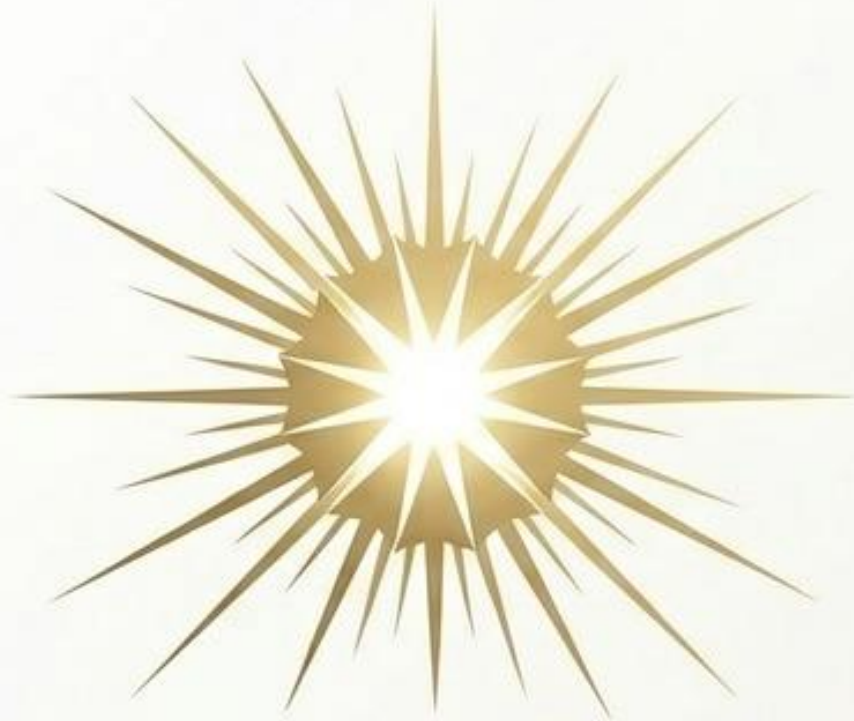


## Üçüncü Vecih Çarpan Etkisi ve Fazilet (Manevi Ekonomi)

Kök, merkez ve tehlike anı metaforlarıyla az amelin nasıl muazzam bir yekûn oluşturduğu.

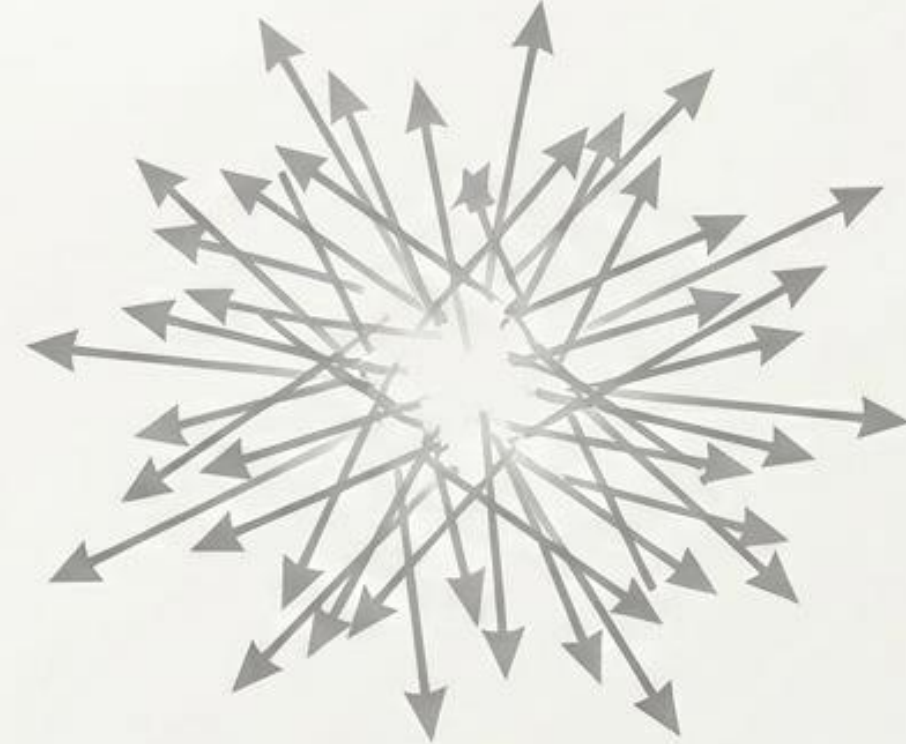
Bu üç sütun, iki farklı dönemin ve iki farklı manevi rotanın matematiksel kesinlikteki kıyasını oluşturur.

# Zihinsel ve Çevresel Odak Matrisi (Birinci Vecih)



## Asr-ı Saadet (Sahâbe Dönemi)

- **Zihnin Yönelimi:** Bütün ezhân istinbat-ı ahkâma müteveccih. Tek dert: Rabbimizin bizden istediği nedir?
- **Çevresel Destek:** Her şey (muhâvereler, hikâyeler, ahvâl-i zaman) bu manayı ders verecek tarzda cereyan ediyor.
- **Sonuç:** Zeka ve istidat kibrit derecesinde nurlanmaya hazır, anında alev alan bir potansiyel.



## Ahırzaman (Şimdiki Dönem)

- **Zihnin Yönelimi:** Ebedi saadet yerine dünyevi saadet merkezde.
- **Çevresel Etkenler:** Derd-i maîşet, tevekkülsüzlük ve felsefe-i tabîye akla körlük ve ruha sersemlik veriyor.
- **Sonuç:** Muhît-i içtimâî zihne kuvvet vermek yerine onu dağıtıyor (teşettüt).

# Zamanın Yoğunlaşması: Kibrit Derecesindeki İstidat

Sahâbenin o muazzam inkılâb-ı İlâhî içinde bir günde veya bir ayda kazandığı istinbat ve içtihat mertebesi, başka zamanlarda on yıllarca süren çabalara bedeldir.

**Sahâbe Eforu**  
(1 Gün / 1 Ay)



**Günümüz Eforu** (10 - 100 Yıl)

## Örneklem: Süfyân İbn-i Uyeyne

Kendi zekâveti derecesinde olan bir adamın günümüzde 100 senede kazanamayacağı manevi mertebeyi, Süfyân gibi bir zekâ o dönemin şartlarında 10 senede kazanabilmiştir. (Sahabede bu oran çok daha yüksektir).

# Manevi Fizik: Akrebiyet ve Bu'diyet Vektörleri (İkinci Vecih)



## Akrebiyetin İnkişafı (Sahâbe Yolu)

**Nübüvvet Veraseti:**  
Cenâb-ı Hakk'ın bize olan nihayetsiz yakınlığının (akrebiyetinin) doğrudan açığa çıkmasıdır.

**Nitelik:** Sırf vehbîdir (verili/ilâhî lütuf), cezb-i Rahmânîdir. Yol kısa, metin, yüksek, hâlis ve gölgesizdir.



## Bu'diyetin Katledilmesi (Evliyâ Yolu)

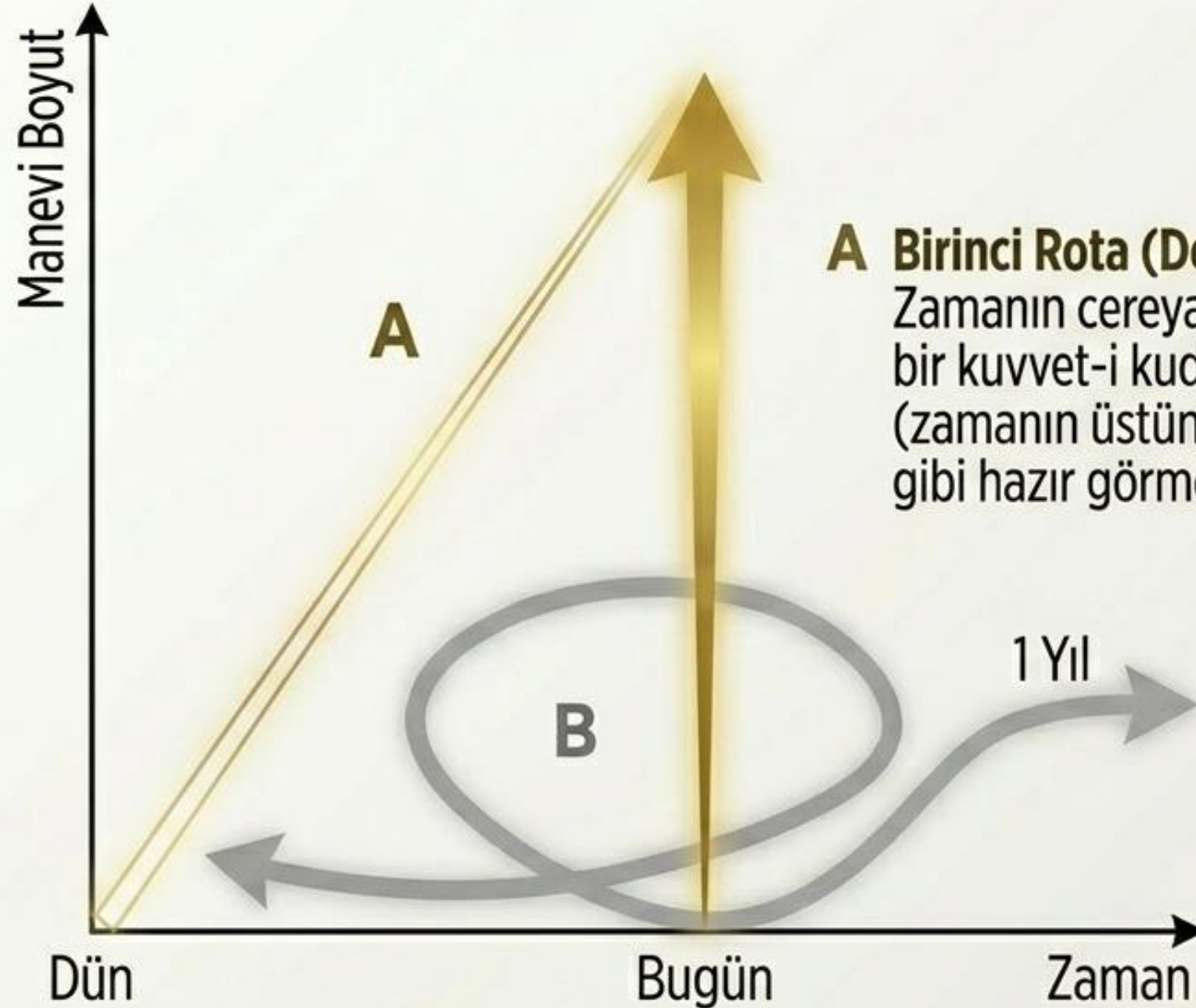
**Seyr ü Sülûk-i Velâyet:**  
Bizim Allah'a olan nihayetsiz uzaklığımızı (bu'diyetimizi) aşama aşama, mertebeler mertebeler kat ederek geçmeye çalışmamızdır.

**Nitelik:** Kisbîdir (kazanılan/çabaya dayalı). Seyr-i enfüsî ve âfâkî ile ilerler. Yol uzun ve gölgelidir. Acâip harikaları çok olsa da kurbiyetçe evvelkisine yetişemez.

# Zaman Paradoksu: Hakikate Ulaşım Rotası

**Soru:** Dünkü güne bugün nasıl yetişilir?

**İkinci Rota (Zanrûta (Aşamalı/Evliyâ Yolu): B**  
Bir sene kat'ı mesafe edip, dönüp dolaşıp düne gelmeye çalışmaktır; fakat yine dünü elde tutamaz. Çok **mertebelerden** seyr ü sülûk suretiyle geçmeyi gerektirir.



**A Birinci Rota (Doğrudan/Sahâbe Yolu):**  
Zamanın cereyanına tâbi olmayarak, bir kuvvet-i kudsiye ile fevkazzaman (zamanın üstüne) çıkıp, dünü bugün gibi hazır görmektir.

# Nefsin Dönüşümü: Fenâ vs. Tezkiye



## Evliyâ Yolu (Nefsin Öldürülmesi)

**Fenâ-i Nefs:** Ehl-i velâyet nefs-i emmâreyi öldürür.

**Sonuç:** Kötülük kaynağı sal emmâreyi öldürür.

**Sonuç:** Kötülük kaynağı kurutulur ancak fenâ-i nefisten sonra ubûdiyet (kulluk) besâtet peydâ eder (basitleşir, tekdüzeleşir).

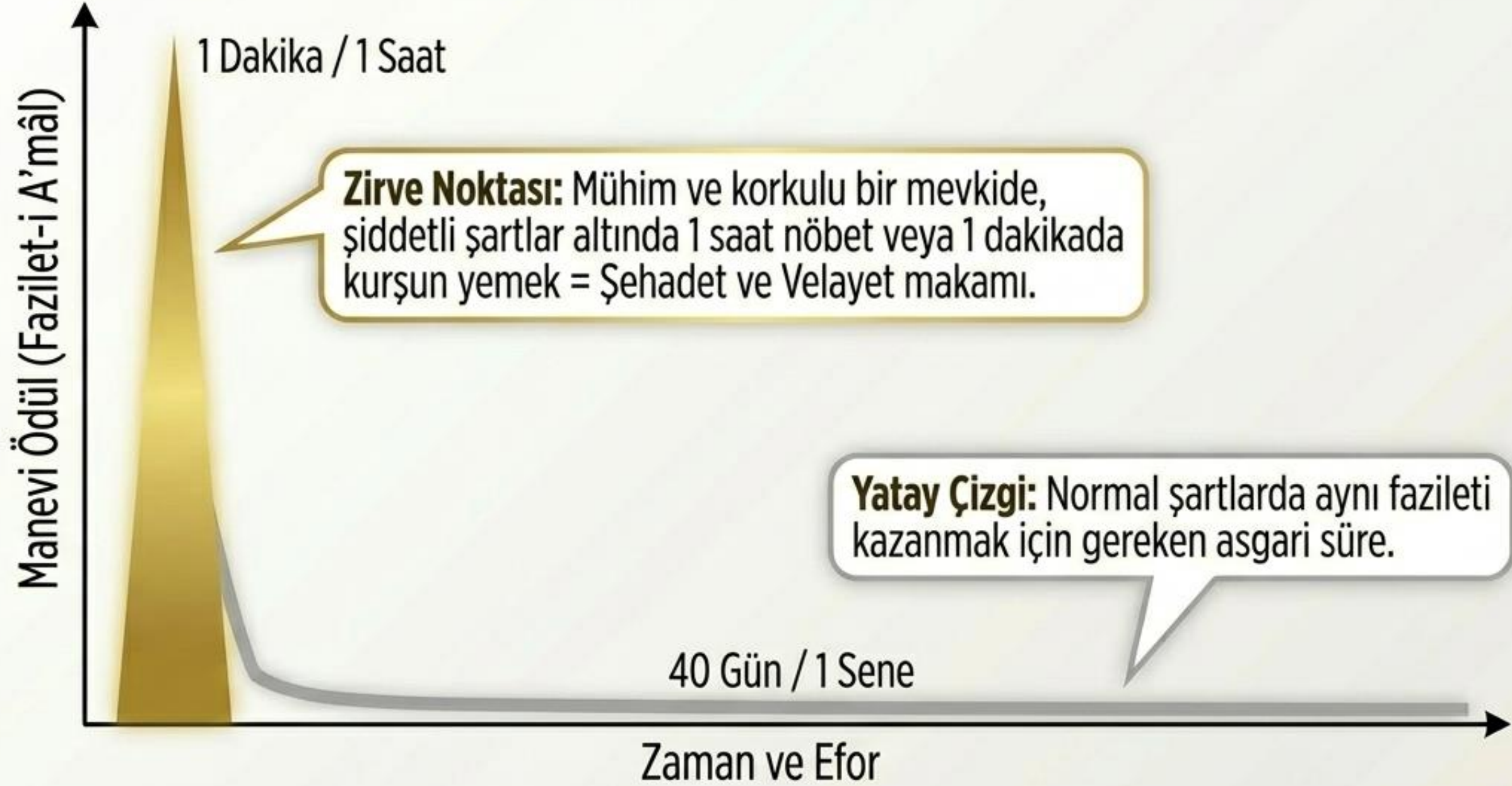


## Sahâbe Yolu (Nefsin Temizlenmesi)

**Tezkiye ve Tathîr:** Sahâbelerin nefisleri öldürülmemiş, temizlenmiş ve arındırılmıştır.

**Sonuç:** Nefsin mahiyetindeki cihâzât-ı kesîre (çoklu duygular ve donanımlar) korunur. Bu sayede ubûdiyetin envâina, şükür ve hamdin bütün aksamına çok daha geniş ve zengin bir şekilde mazhar olurlar.

# Manevi Efor Grafiđi: Sınır Nöbeti Metaforu (Üçüncü Vecih)

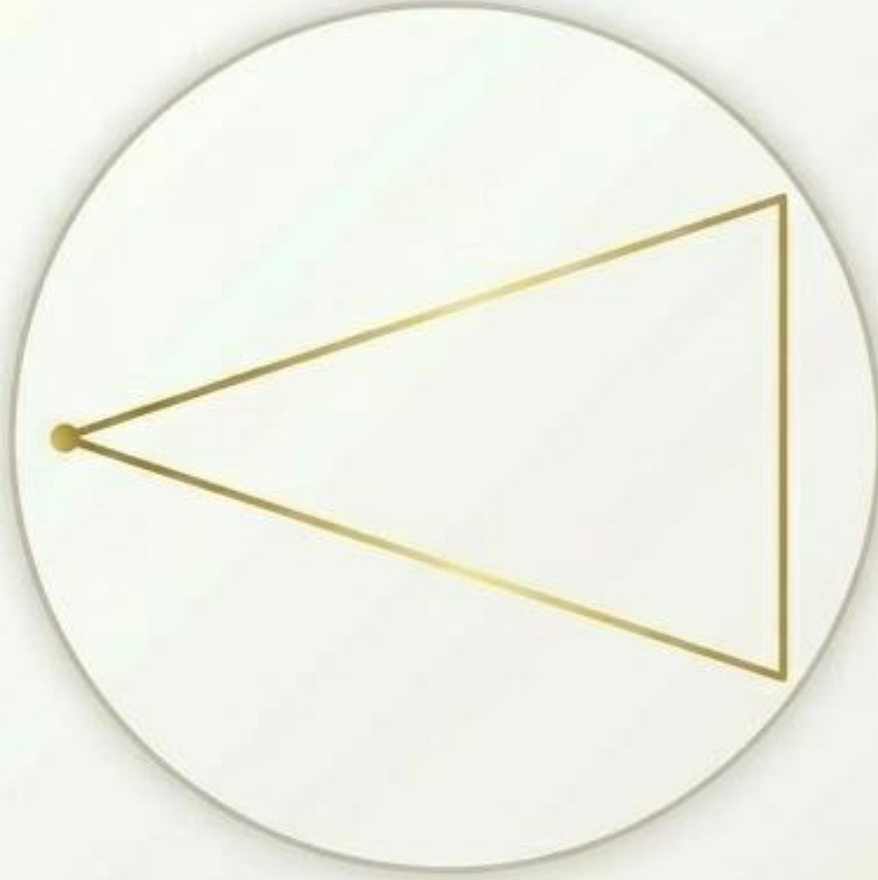


Sahâbelerin tesis-i İslâmiyette ve bütün dünyaya ilân-ı harp etmelerindeki hizmetleri o kadar kritik bir nöbettir ki; onların bir dakikasına, başkaları bir senede yetişemez. Amel az, ücreti çok, kıymeti yüksektir.

# Merkezcil Çarpan Etkisi: Küçük Başlangıçların Devasa Geometrisi



**Şecere-i Nurâniye (Kök):**  
Bir ağacın kökündeki küçük bir meziyet, dallarda büyük bir suret alır.



**Bina-yı İslâmiyet (Mebde):**  
Başlangıçta (mebdede) küçük bir irtifa, gittikçe devasa bir yekûn teşkil eder.



**Nokta-i Merkeziye (Merkez):**  
Merkez noktasına yakın iğne ucu kadar bir ziyadelik, dış çemberde bir metre genişliğe mukabil gelir.

Sahâbeler; İslâmiyet şeceresinin kökleri, binasının başlangıcı ve Şems-i Nübüvvetin merkezine en yakın noktada oldukları için az amelleri, geometrik bir zorunluluk olarak çoktur.

# Manevi Ekonomi ve Sürekli Akış: Es-sebebü ke'l-fâil



**Saff-ı Evvel:** Sahâbeler İslâmiyetin tesisinde ve Kur'an nurlarının neşrinde ilk safı teşkil ettiler.

**Temel Kural:** **السَّبَبُ كَالْفَاعِلِ**  
(Bir şeye sebep olan, onu işleyen gibidir).

**Ümmetin Hissesi:** Bu sırrınca, o günden kıyamete kadar bütün ümmetin işlediği hasenattan bir hisse doğrudan sahâbelere yazılır.

**Sürekli Kanıt (Dua):** Bütün ümmetin her tahiyyatta ve duada "Allahümme salli alâ seyyidina Muhammedin ve alâ âlihi ve ashâbihi" diyerek onlara rahmet okuması, bu manevi hissedarlığın ve kesintisiz akışın en büyük göstergesidir.

# Nihai Kıyas Matrisi: Sahâbe vs. Evliyâ Makamları

Boyutlar	Dâire-i Nübüvvet (Sahâbe)	Dâire-i Velâyet (Evliyâ)
1. Elde Ediliş Biçimi	Vehbî (Doğrudan/Verili), Cezb-i Rahmânî.	Kisbî (Kazanılan/Çabaya bağlı), Seyr ü Sülûk.
2. Mesafenin Doğası	Akrebiyetin İnkışafı (Allah'ın yakınlığının açığa çıkması).	Bu'diyetin Katledilmesi (Kulun uzaklığını aşma çabası).
3. Yolun Niteliği	Kısa, metin, yüksek, hâlis ve gölgesiz.	Uzun, gölgeli, aşamalı.
4. Nefsin Durumu	Tezkiye ve Tathîr (Zengin ve çok boyutlu kulluk).	Fenâ-i Nefs (Öldürme, basitleşen kulluk).
5. Amel Çarpanı	Merkezde ve kökte olmanın verdiği sonsuz çarpan etkisi.	Çevrede (muhîtta) ve dalda olmanın getirdiği normal ölçek.

# Kapanış: Gökyüzünün Rehberleri

Onlara yetişmek için, hakiki sahâbe olmak lâzım geliyor.

اللَّهُمَّ صَلِّ عَلَى سَيِّدِنَا مُحَمَّدٍ الَّذِي قَالَ: أَصْحَابِي كَالنُّجُومِ بِأَيِّهِمْ إِقْتَدَيْتُمْ إِهْتَدَيْتُمْ

Allahım! 'Ashabım yıldızlar gibidir; hangisine uysanız doğru yolu bulursunuz"  
buyuran Efendimiz Muhammed'e, âline ve ashabına salât ve selâm olsun.

Sübhâneke lâ ilme lenâ illâ mâ allemtenâ, inneke entel alîmül hakîm.  
(Senin bize öğrettiğinden başka bilgimiz yoktur. Muhakkak ki Sen Alîm-i Hakîmsin.)