

BİR CENNET PARADOKSU: Sonsuzlukta Beraberlik

Farklı manevi mertebelerdeki ruhlar
aynı mekanda nasıl buluşur?

Yirmi Sekizinci Söz'den
görsel ve analitik bir sentez.

الْمَرْءُ مَعَ مَنْ أَحَبَّ

Kişi sevdiğiyle beraberdir. - Hadis-i Şerif

Basit Bedevî

Basit bir bedevînin kalbindeki samimi bir sevgi,
onu Cennet'te doğrudan Peygamber'in yanına taşır.

Resûl-i Ekrem

PARADOKS:

Sınırsız bir feyze (manevi doyuma) sahip olan bir Peygamber ile sınırlı kapasiteye sahip basit bir insanın gerçekliği, aynı mekanda nasıl çelişmeden birleşebilir?

Dünyevi Bir Metafor: Kusursuz Ziyafet

Muazzam bir ev sahibi, şaşıalı bir bağda, her türlü duyuya (zâhirî ve bâtinî) **hitap eden eksiksiz bir ziyafet ve seyir alanı hazırlar.**

İki dost bu ziyafete beraber giderler. Aynı locada, aynı sofrada, omuz omuzadırlar.

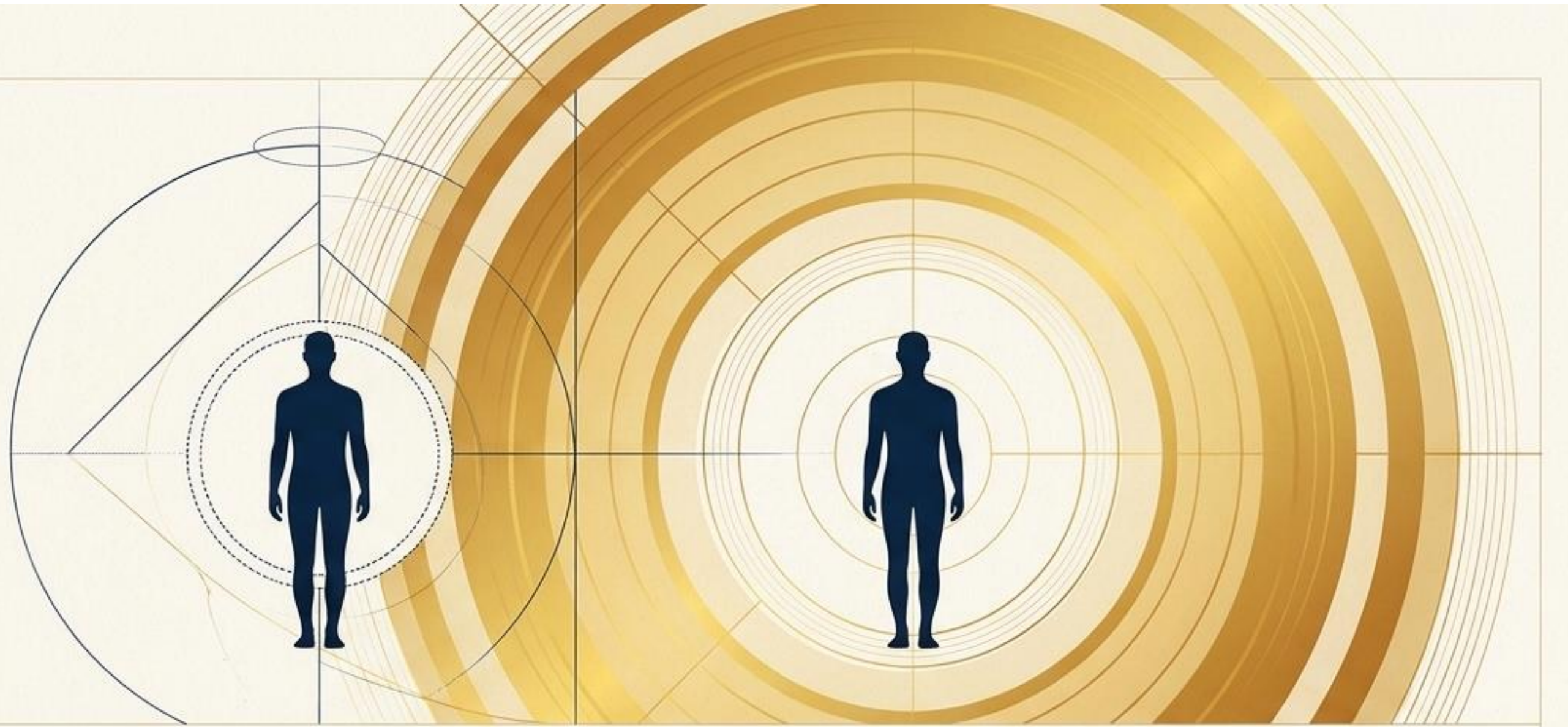
Fiziksel olarak yan yanalar. Ancak deneyimleri birbirinden tamamen farklıdır...



KARŞILAŞTIRMA MATRİSİ: İki Dostun Ziyafet Deneyimi

	Sınırlı Dost (Kapasitesi Düşük)	Gelişmiş Dost (Kapasitesi Yüksek)
Duyular (Havâss)	Tat alma (kuvve-i zâika) zayıf, görme kısıtlı, koku alma yok. 	Tüm zâhirî ve bâtinî duyguları, akli ve kalbi mükemmel açılmış. 
Algı	Ortamdaki harikaları bilmez, gizli sanatlardan anlamaz.	Tüm incelikleri (letâifi ve garâibi) ayrı ayrı fark eder ve kavrar.
Deneyim Payı	Ziyafetin belki 'milyonda birinden' zevk alır.	Ziyafetten tam ve kusursuz bir lezzet alır.

Her ikisi de aynı sofrada omuz omuzadır.



Fiziksel Yakınlık vs. Manevi Mesafe

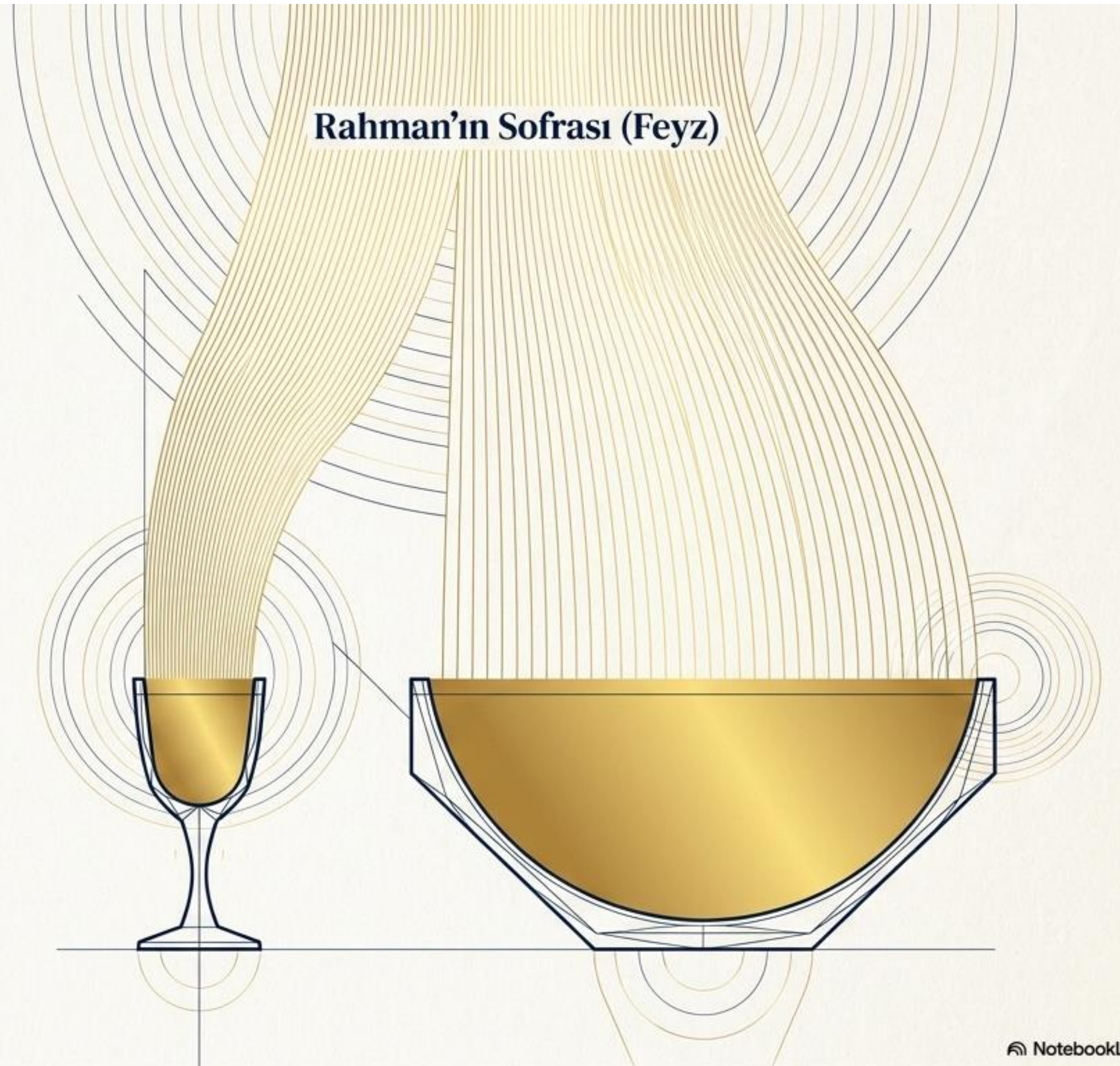
Fiziksel beraberlik, deneyimsel eşitlik anlamına gelmez.

Bu dar ve elemli dünyada bile, yan yana duran iki kişi arasında algı ve lezzet açısından uçurumlar olabilir. Biri yerde (serâ), diğeri gökteki Ülker yıldızında (süreyyâ) yaşar gibi farklı hisseder.

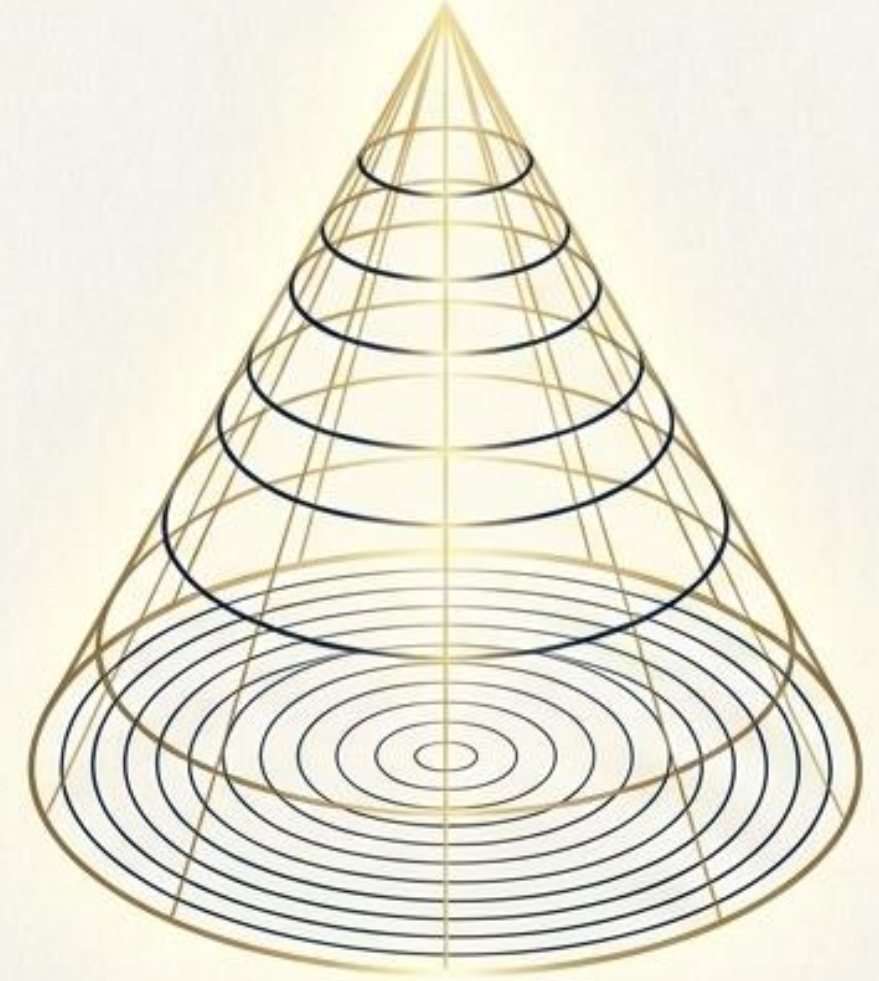
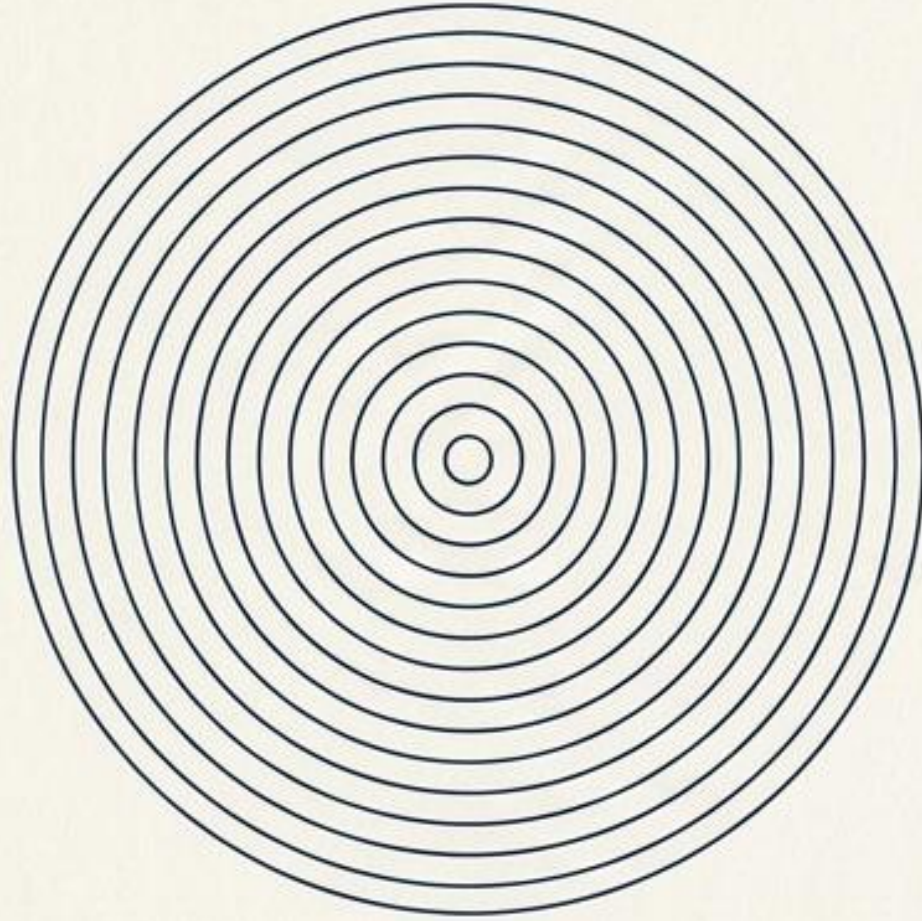
'İstidat' Sırrı: Kapasite Kuralı

Cennet'te dost dostuyla beraberdir. Ancak herkes **sofra-i Rahmânürrahîm'den kendi istidadı (kapasitesi) derecesinde hisse alır.**

Kaynak tek ve kusursuzdur. Fakat her ruhun algı hacmi, o kaynaktan alacağı payın büyüklüğünü belirler.



Mikro'dan Makro'ya: Cennet'in Mimari Modeli



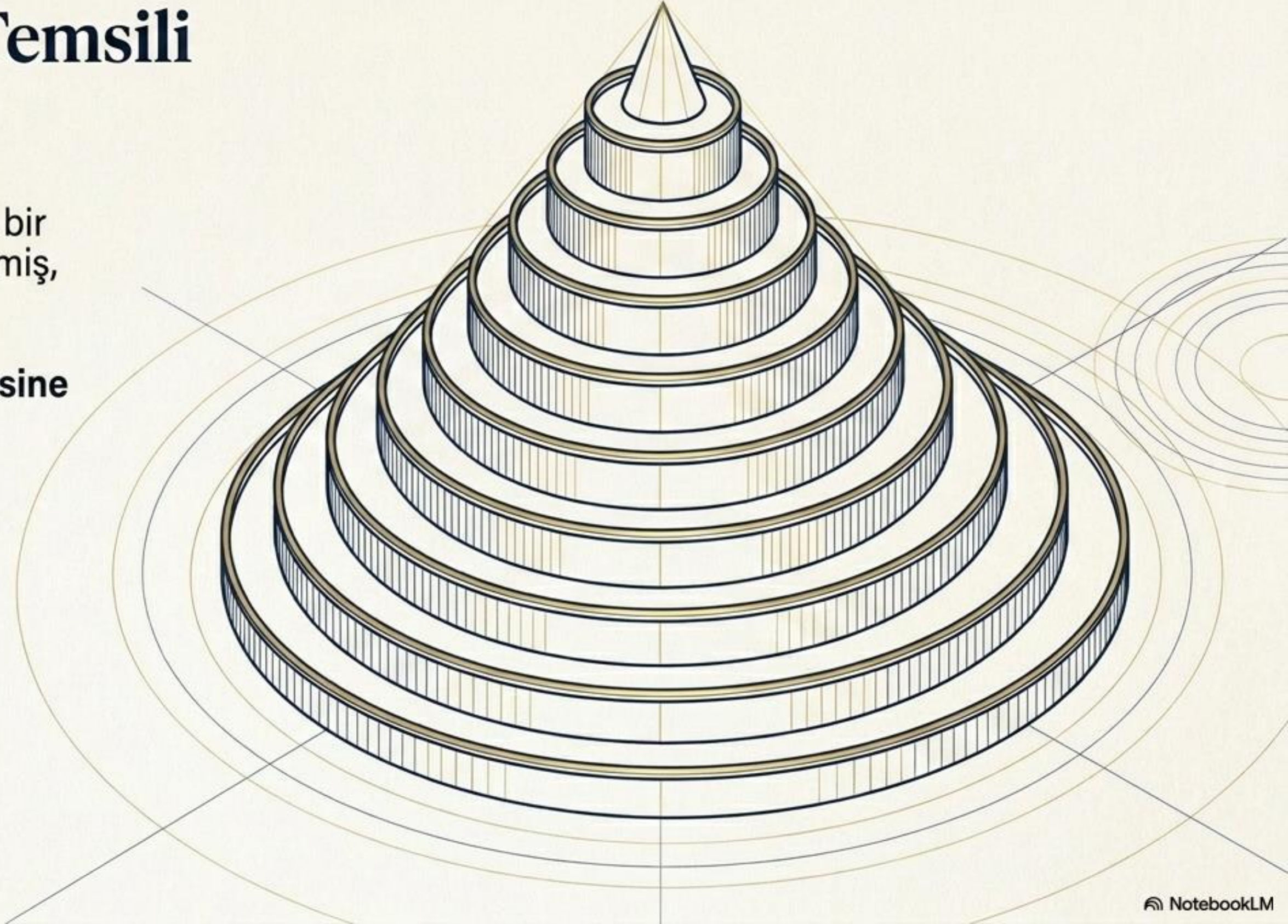
Bireysel istidat (kapasite) yatay düzlemdeki deneyimi farklılaştırır.
Peki, Cennet'in mimarisi bu dikey farkları uyum içinde nasıl birleştirir?

Yirmi Sekizinci Söz, bu sorunu mekansal bir metaforla çözer: Mahrûtî Dağ.

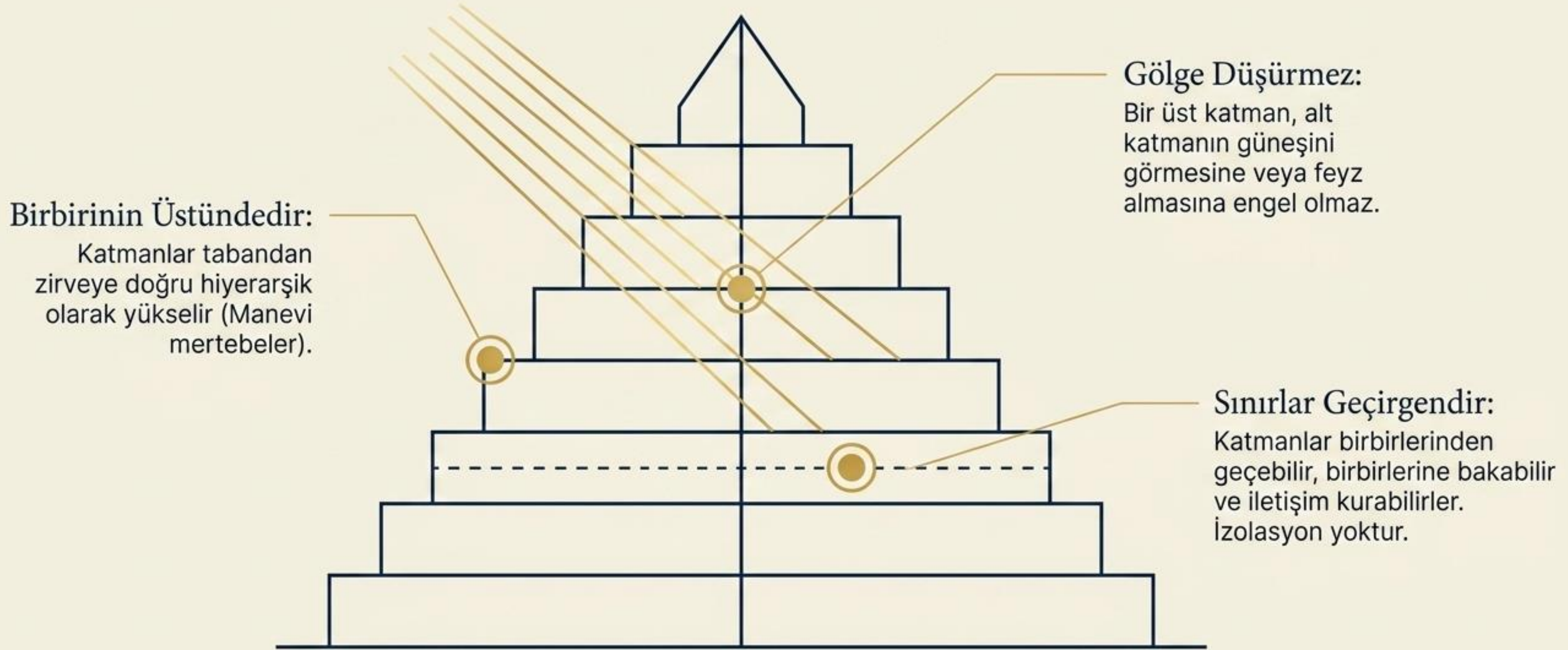
Mahrûtî Dağ Temsili (Konik Dağ)

Cennet'in 8 tabakası, konik bir dağın etrafındaki iç içe geçmiş, surlu ve giderek yükselen dairesel teraslar gibidir.

Daireler kaidesinden zirvesine kadar birbiri içindedir ve birbirinden yüksektir.



Cennet Mimarisine İşlevsel Bakış

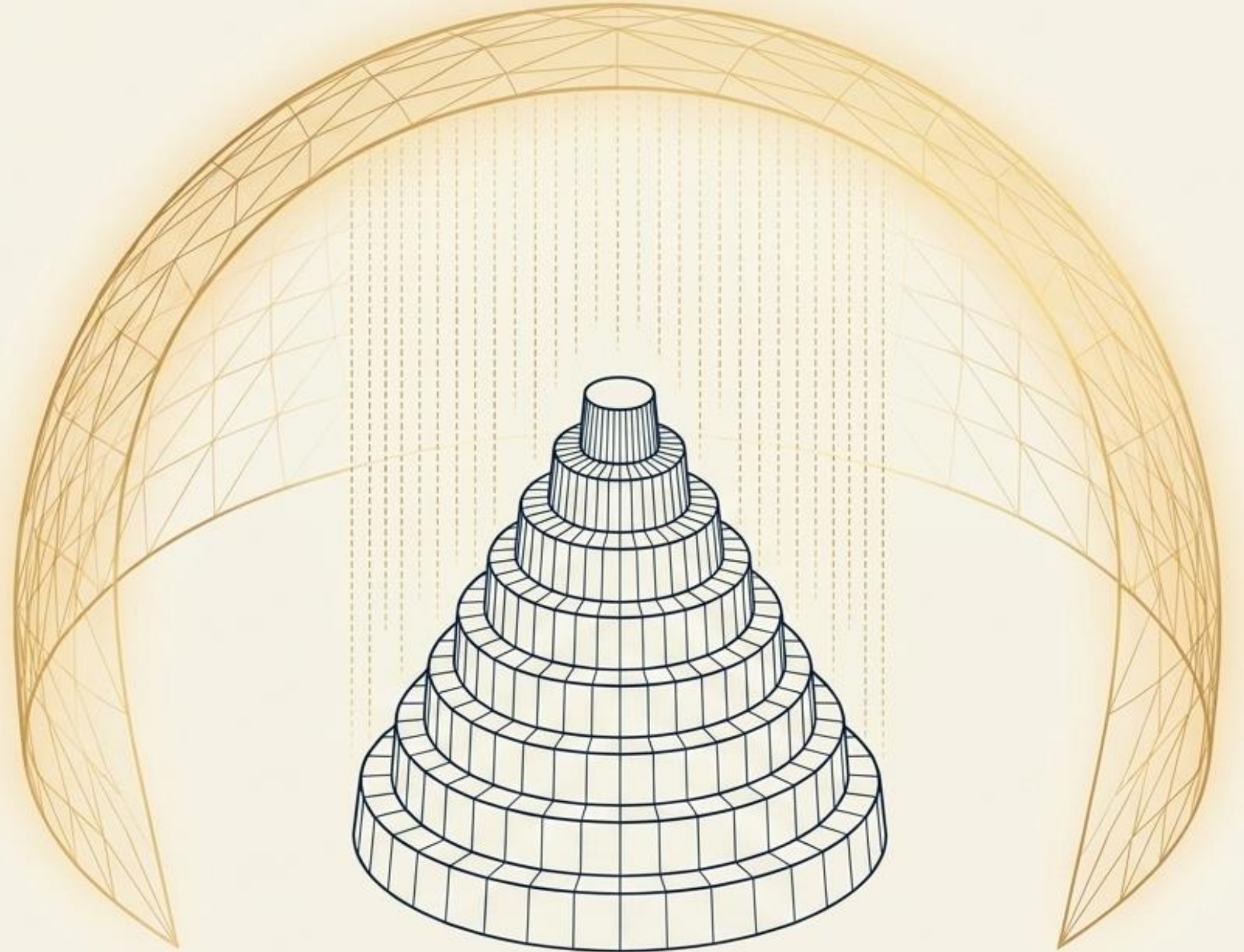


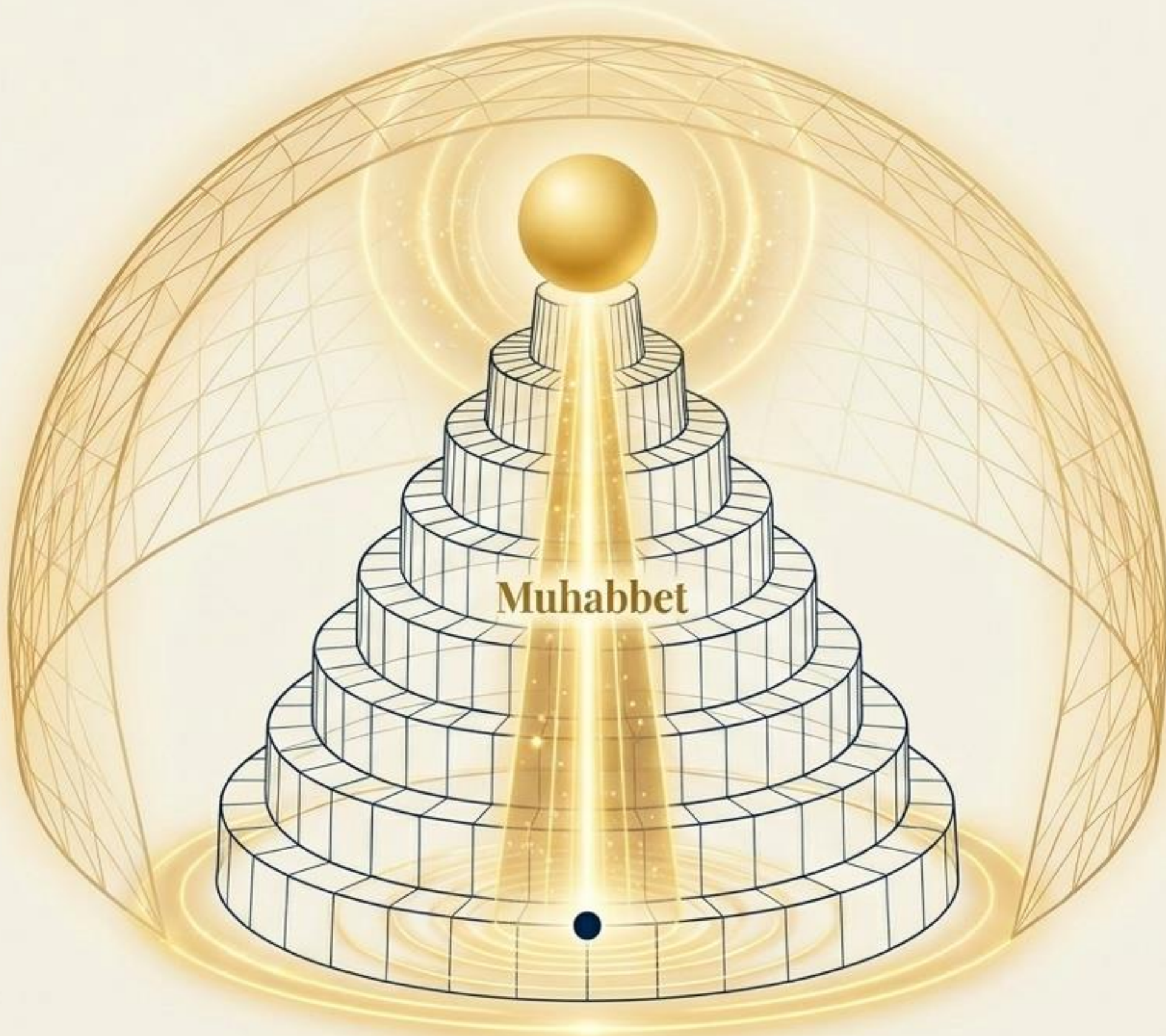
Çatı Kavramı: Arş-ı Âzam

Tek Bir Damın Altında Çeşitlilik

Buldukları cennetler ayrı ayrı (farklı yükseklikte) olsa bile, bu durum beraber bulunmalarına engel değildir.

Çünkü sekiz Cennet tabakası birbirinden yüksek olsa da, hepsinin ortak damı (çatısı) **Arş-ı Âzam'dır.**





Nihai Sentez: Sınırsız Sevgi, Sınırlı Kapasite

1. Mekansal Boyut (Arş-ı Âzam):

Hiyerarşi (yüksek/alçak mertebeler) ayrılık yaratmaz; gölge düşürmeyen, şeffaf bir mimariyle bütünleşir.

2. Manevi Boyut (İstidat):

Adalet gereği, herkesin aldığı feyz ve lezzet kendi kapasitesi kadardır. Aynı mekanda farklı lezzetler yaşanır.

3. Fiziksel Boyut (Muhabbet):

'Kişi sevdiğiyle beraberdir' sırrıyla sevgi tüm sınırları deler, sonsuzlukta omuz omuza bir beraberlik sağlar.