

# İçtihat Kapısı Neden Kapalı?

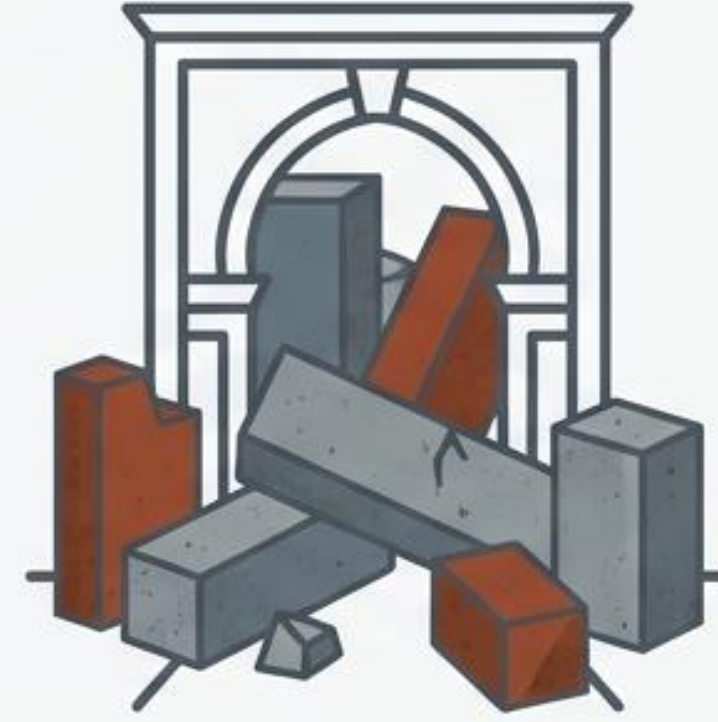
27. Söz Işığında Modern Zamanın Yanılgıları ve Şeriatın Temel Dinamikleri.





## Teorik Olarak: Kapı Açıktır

İçtihat kapısı açıktır. Şeriat, doğası gereği yenilenmeye ve derinleşmeye müsaittir.



## Pratik Olarak: Mâni Vardır

Fakat şu zamanda oraya girmeye **altı mâni** vardır. Modern çağın zihniyeti, bu kapıdan liyakatle geçilmesini imkânsız kılar.

Bu analiz, içtihadı imkânsız kılan 4. ve 5. temel engellerin anatomisini çıkarmaktadır.

# Büyümenin Anatomisi: İçten Gelen vs. Dışarıdan Dayatılan

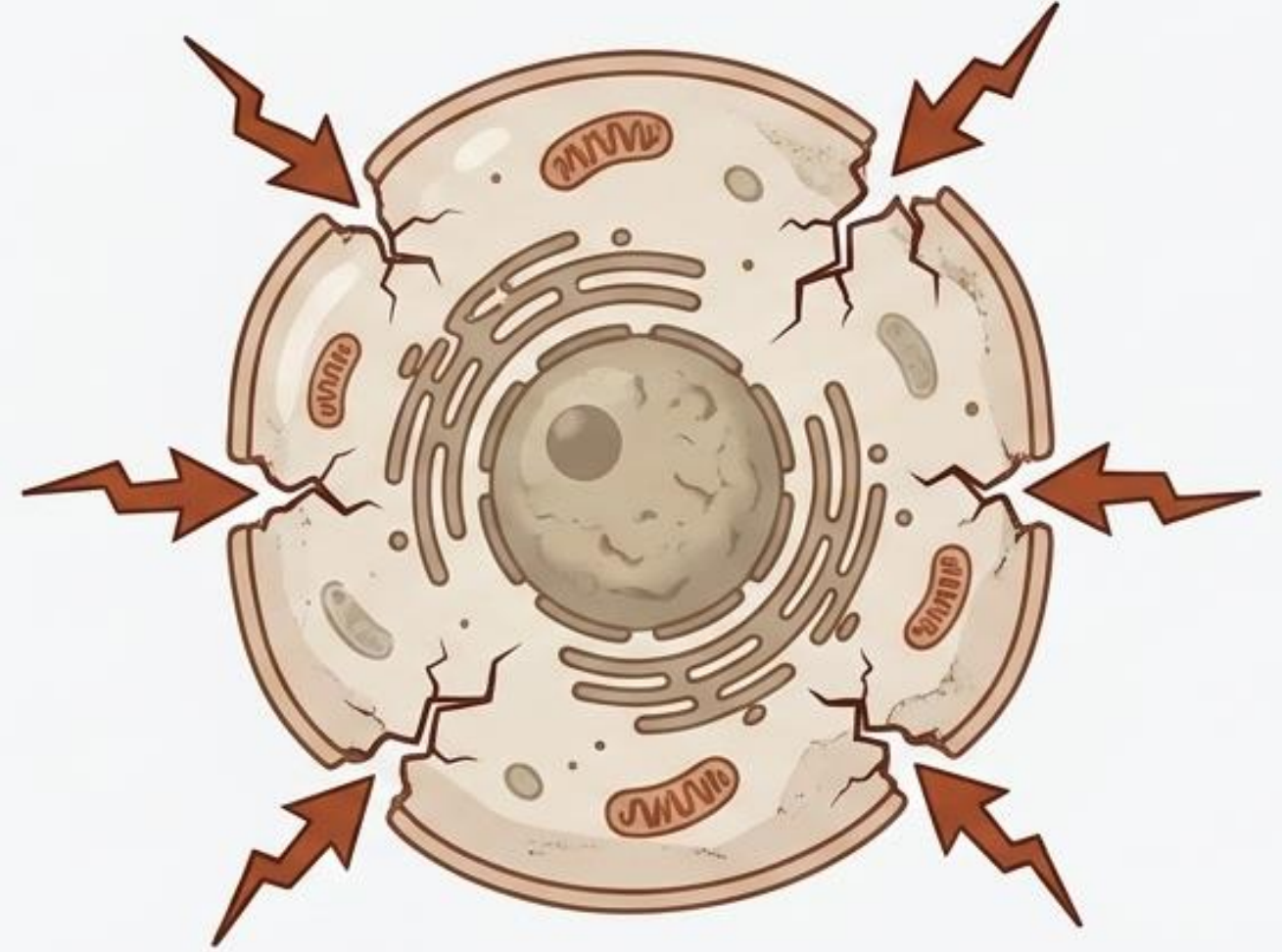
## Te vessü' Meyli



### İçten Büyüme (Tekemmül)

Organizmanın kendi iç dinamikleriyle genişlemesi. Vücut için bir olgunlaşmadır.

## Te vsî' Meyli



### Dışarıdan Genişletme (Tahrip)

Harici bir müdahale ile dışarıdan esnetilme. Vücudun cildini yırtmak ve sistemi tahrip etmektir.

# İki Farklı Niyet, İki Zıt Sonuç

## Selef-i Sâlihîn (Geçmişin Alimleri)

- **Motivasyon:** Takvâ-yı kâmile (Kusursuz dindarlık).
- **Eylem:** Dinin zorunlu esaslarına (zaruriyat) tam itaat.
- **Sonuç:** İçtihat iradesi kemaldır (mükemmelleştirir). Sistemin içinden gelen organik büyüme (tevessü').

## Modern Ehl-i İçtihat (Günümüz Yaklaşımı)

- **Motivasyon:** Felsefe-i maddiye ile kirlenmiş zihinler. Dünya hayatını ahirete tercih.
- **Eylem:** Dinin zorunlu esaslarını terk veya ihmal.
- **Sonuç:** İçtihat iradesi tahriptir. İslâm vücudunu parçalama ve boynundaki şer'i zinciri çıkarma çabası (tevsî').



# Şeriat Semâvidir. Zamanın Nazarı İse Arziye.

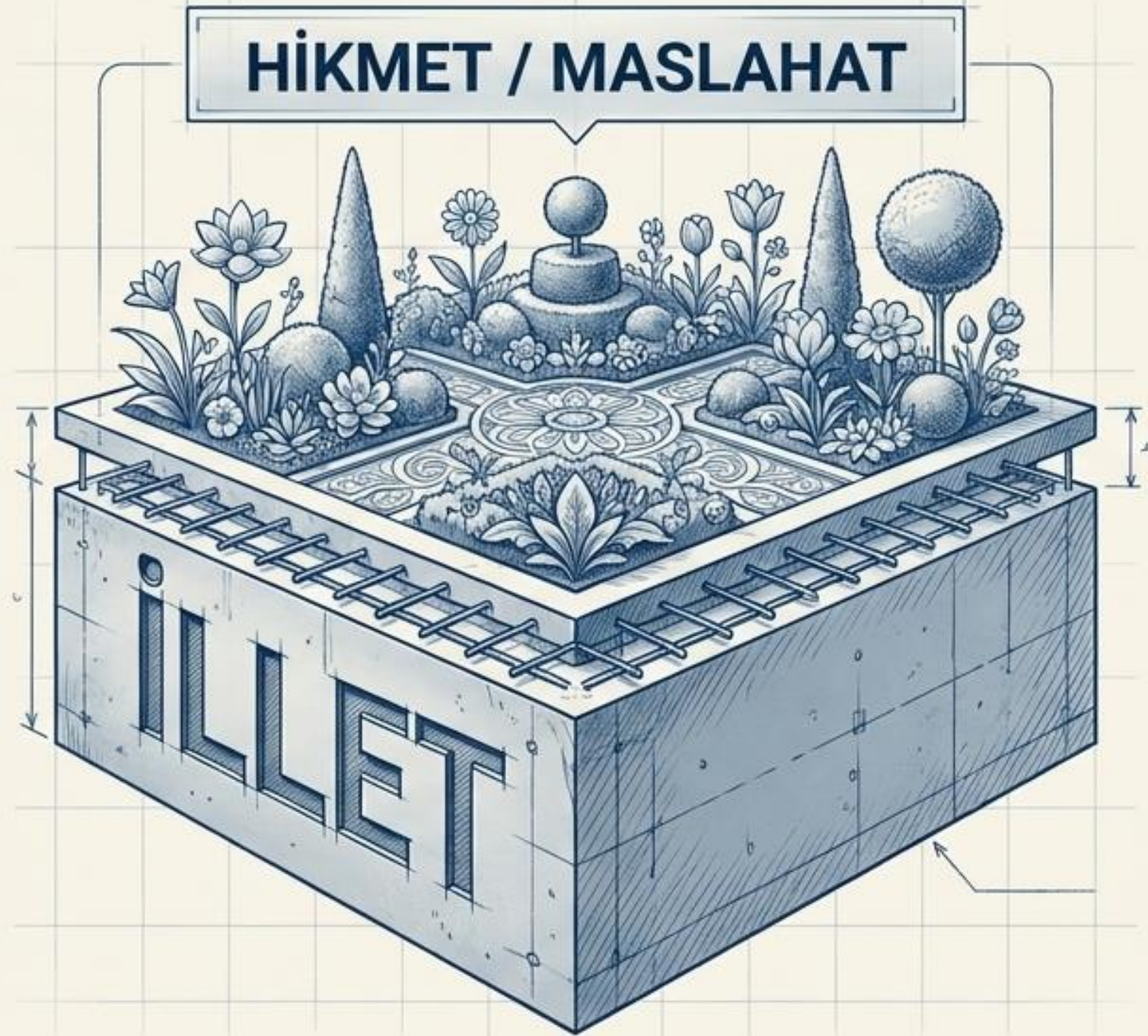
Modern çağın zihniyeti, şeriatın göksel (semâvî) doğasını anlamaktan uzaktır. Zamanın içtihatlarını 'arziye' (dünyevi ve hevesi) yapan ve onları geçersiz kılan üç büyük perspektif kayması vardır.

“İçtihadat-ı şer’iye dahi, onun ahkâm-ı mestûresini izhâr ettiğinden semâviyedirler.”

# 1. Kayma: Temel ile Süsü Birbirine Karıştırmak

## Şeriatın Mantığı

**İllet** (Temel Sebep), hükmün varlık sebebidir (vücuduna medar). **Hikmet** (Fayda) ise sadece bir tercih sebebidir.



## Modern Yanılgı

Modern nazar, maslahat ve hikmeti **illetin** yerine koyar. Temeli yıkıp, binayı sadece süslerin üzerine inşa etmeye çalışır.

# İllet vs. Hikmet: Sefer (Yolculuk) Örneđi

| Durum        | İllet: Sefer | Hikmet: Meşakkat | Sonuç: Namaz Kasredilir mi? |
|--------------|--------------|------------------|-----------------------------|
| Yolculuk Var | ✓            | ✗                | EVET (2 Rekât)              |
| Yolculuk Yok | ✗            | ✓ (100 Kat)      | HAYIR (4 Rekât)             |

**Meşakkat** (zorluk) hikmettir, kuralı tetiklemez. Sefer (yolculuk) illettir, kuralın tek varlık sebebidir. **Hikmete** göre hüküm veren modern içtihat, semâvî değil **arziyedir**.

## 2. Kayma: Bakış Yönünün Dünyevileşmesi

Ruh-u Şeriat



Şu Zamanın Nazarı



Şeriat bizzat ve evvelâ ahiret saadetine bakar; dünya saadeti ancak ikinci derecede ve ahirete vesile olması şartıyla gözetilir.

Şu zamanın nazarı bizzat dünya saadetine odaklandığı için ruh-u şeriatten yabandır. Bu nedenle şeriat namına içtihat edemez.

### 3. Kayma: 'Zaruret' Kavramının İstismarı



Bir zorunluluğun (zaruret) haramı meşru kılabilmesi için, o zorunluluğun haram yollarla ve kişinin **kendi kötü seçimiyle (sû-i ihtiyar)** oluşmamış olması gerekir.

# Kendi Tercihiyle Dođan Zaruret, Mazeret Olamaz

## Sarhořluk rneđi



Kendi iradesiyle (sû-i ihtiyar) ve haram yolla sarhoř olan birinin eylemleri hukuken geçerlidir. Bořanırsa bořanma gerçekleşir, cinayet işlerse ceza çeker. Mazeretli sayılmaz.

## Modern ađın 'Zaruretleri'



Bugün 'zaruret' olarak sunulan pek çok řey, aslında gayr-ı meřru meyillerden ve haram muamelelerden dođan küresel bađımlılıklardır (beliye-i âmme).

**Modern ehl-i içtihat, bu sahte zaruretleri řeriata dayanak yapmak ister. Bu hevesî ve felsefi bir yaklařımdır. İlahi ahkâmda Hâlık'ın manevi izni olmadan tasarruf edilemez.**

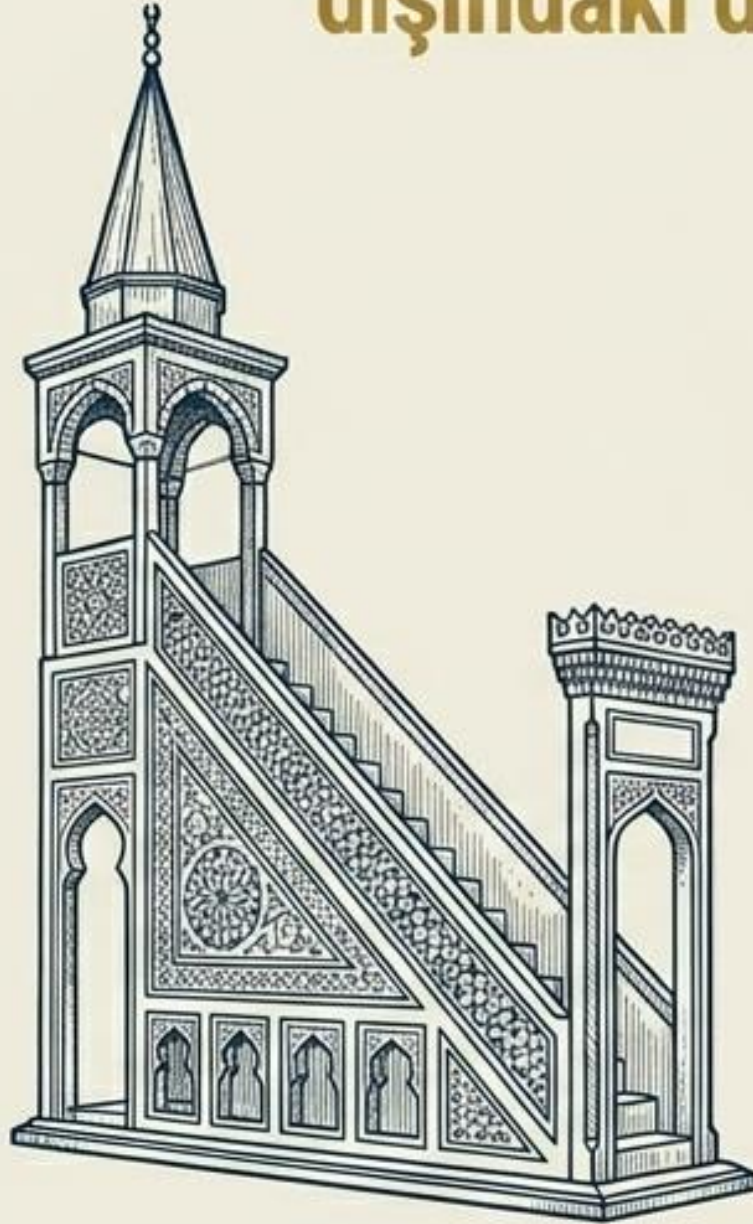
# Sentez: Şeriatın ve Modernitenin Karşılaştırmalı Anatomisi

| Karşılaştırma Noktası | Semâvî İctihat<br>(İlahi Mantık) | Arziye İctihat<br>(Modern Mantık) |
|-----------------------|----------------------------------|-----------------------------------|
| Hükmün Tetikleyicisi  | İllet (Temel Sebep)              | Hikmet ve Maslahat (Fayda)        |
| Nihai Hedef           | Evvelâ Saadet-i Uhreviye         | Bizzat Saadet-i Dünyeviye         |
| Zaruret Tanımı        | İrade Dışı, Masum Zorunluluk     | Sû-i İhtiyardan Doğan Bağımlılık  |

Bu üç temel paradigma farkı, modern aklın şeriat kodlarına neden dışarıdan **müdahale edemeyeceğinin** kesin kanıtıdır.

# Vaka Analizi: Minberin Dili (Hutbe)

Neden bazıları **Şeâir-i İslâmiyeden olan hutbenin Arapça dışındaki dillerde okunmasını istiyor?**



'Semâvî' şariat kurallarını 'Arziye' bir hevesle değiştirmek isteyenler, hutbenin tercümesini iki hatalı argümanla savunur:

- 1. Günlük siyaseti avama duyurmak.**
- 2. Kur'an nasihatlerini ve kuralları öğretmek.**

# 1. İtirazın Çöküşü: Minber, Siyaset Kürsüsü Değildir

## Siyaset-i Hazıra



Güncel siyaset yalan, hile ve şeytani vesveselerle kirlenmiştir.

## Vahy-i İlâhînin Tebliğ Makamı



Minber, ilahi vahyin tebliğ makamıdır. Siyasi vesveselerin o yüce makama (makam-ı âlî) çıkmaya hakkı yoktur.

## 2. İtirazın Çöküşü: Talim (Öğretme) Değil, Teşvik ve Tezkir (Hatırlatma)



# Kutsalın Yankısı: Kalbe Dokunan Hitap

En cahil bir avam bile Kur'an'dan ve Arapça hutbeden şu icmali manayı anlar:

*“Herkes ve bana mâlûm olan imanın rükünlerini hatip ihtar ediyor.”*

“Acaba, kâinatta hangi tâbirat var ki, Arş-ı Âzamdan gelen Kur'ân-ı Hakîmin i'câzkârâne ihtarlarına, tezkîrlerine, teşviklerine mukâbil gelebilsin!”

Hiçbir dünyevi (arziye) müdahale, ilahi (semâvî) kelamın kalpte yarattığı bu uyanışın yerini tutamaz.